

T.C
YILDIRIM KAYMAKAMLIđI
İŐGİR ORTAOKULUMÜDÜRLÜĐÜ

2024-2028 STRATEJİK PLANI



İSTIKLALMARSİ

Korkma, sönmez bu şafaklarda yüzen al sancak;
Sönmeden yurdumun üstünde tüten en son ocak.
O benim milletimin yıldızıdır, parlayacak;
O benimdir, o benim milletimindir ancak.

Çatma, kurban olayım, ghenni ey nazlı hilal!
Kahruman ırkıma bir gül! Ne bu şiddet, bu celal?
Sana olmaz dökülen kanlarımız sonra helal...
Hakkıdır Hakk'a tapan milletimin istiklal!

Ben ezelden beridir hür yaşadım, hür yaşarım.
Hangi çılgın bana zincir vuracakmış? Şaşarım!
Kükremiş sel gibiyim, bendimi çiğner, aşarım.
Yırtarım daga'nı, enginlere sığmam, taşarım.

Garbin afakını sarmışsa çelik zırhlı duvar,
Benim iman dolu göğsüm gibi serhaddim var.
Ulusun, korkma! Nasıl böyle bir imanı boğar,
"Medeniyet" dediğin tek dişi kalmış canavar?

Arkadaş! Yurduma alçakları uğratma sakın.
Siper et gövdeni, dursun bu hayasızca akın.
Doğacaktır sana va'dettiği günler Hakk'ın...
Kim bile, belki yarın, belki yarından da yakın.

Bastığın yerleri "toprak!" diyerek geçme, tanı:
Düşün altındaki binlerce kefensiz yatanı.
Sen şehit oğlusun, incitme, yazıktır atanı:
Verme, dünyaları alsan da, bu cennet vatanı.

Kim bu cennet vatanın uğruna olmaz ki feda?
Şüheda fışkıracak toprağı sıksan, şüheda!
Canı, canına bütün varını alsın da İhuda,
Etmesün tek vatanından beni dünyada cüda.

Ruhumun senden, İlahi, şudur ancak emeli:
Değmesin mabedimin göğsüne namahrem eli.
Bu ezanlar ezanlar-ki şahadetleri dinin temeli,
Ebedi yurdumun üstünde benim inlemeli.

O zaman vücd ile bin secde eder-varsa-taşım.
Her yerimden, İlahi, boşanıp kani yaşım.
Fikretir ruhu-mücerred güle yersen ni'şanım.
O zaman yükselerek arşa değer belki başım.

Dalgaları sen de şafaklar gibi ey şanlı hilal!
Olsun artık dökülen kanlarımın hepsi helal!
Ebediyen sana yok, ırkıma yok izmihâl:
Hakkıdır, hür yaşamış bayrağımın hürriyet;
Hakkıdır, Hakk'a tapan, milletimin istiklal!

Mehmet AKIF ERSOY

*Öğretmenler;
Yeni Nesil Sizin
Eseriniz Olacaktır.*

K. Atatürk



GENÇLİĞE HİTABE

Ey Türk gençliği! Birinci vazifen, Türk istikbalini, Türk cumhuriyetini, İlelebet, muhabaza ve müdafaa etmektir.

Mevcutiyetinin ve istikbalinin yegane temeli budur. Bu temel, senin, en kıymetli hazinendir. İstikbalde dahi, seni, bu hazineden, mahrum etmek isteyecek, dahili ve harici, beethahların olacaktır. Bir gün, istiklal ve cumhuriyeti müdafaa mecburiyetine düşersen, vazifeye ahmak için, içinde bulunacağın vaziyetin imkan ve şartlarını düşünmeyeceksin! Bu imkan ve şartlar, çok namüsaîf bir mahiyette tezahür edebilir. İstiklal ve cumhuriyetine kastedecek düşmanlar, bütün dünyada emsali görülmemiş bir galibiyetin mümessili olabilir. Cehren ve hile ile aziz vatanın bütün kalelerini zaft edilmiş, bütün tersanelerine girilmiş, bütün orduları dağıtılmış ve memleketin her köşesi bilfiil işgal edilmiş olabilir. Bütün bu şartlardan daha elim ve daha vahim olmak üzere, memleketin dahilinde, iktidara sahip olanlar gaflet ve dâbialet ve hatta hiyanet içinde bulunabilirler. Hatta bu iktidar sahipleri şahsi menfaatlerini, müstevevin siyasi emelleriyle tevhit edebilirler. Millet, fakır u zaruret içinde harap ve bîtap düşmüş olabilir.

Ey Türk istikbalinin evladı! İşte, bu ahval ve şartlar içinde dahi, vazifen; Türk istiklal ve cumhuriyetini kurtarmaktır! Muhtaç olduğun kudret, damarlarındaki asil kanda, mevcuttur!

K. Atatürk

Okul/Kurum Bilgileri

İli: BURSA		İlçesi: YILDIRIM	
Adres:	AKÇAĞLAYAN MAH. ULUDAĞ CAD. NO:65	Coğrafi Konum (link)	40°10'09.4"N 29°05'17.3"E
Telefon Numarası:	0(224) 326 26 43	Faks Numarası:	-
e-Posta Adresi:	720656@meb.k12.tr	Websayfası adresi:	https://isgirortaokulu.meb.k12.tr/
Kurum Kodu:	720656	Öğretim Şekli:	Tam Gün

SUNUŞ



Eđitim, insanların davranıřlarında kasıtlı, kendi yařantısı yoluyla, istendik, kalıcı izli davranıř meydana getirme sürecidir. Kasıtlı kelimesi ile anlatılmak istenen belirli bir plan ve program dâhilinde gerekleřtirilmesidir. Öğretim ise eđitimin okullarda planlı, programlı ve profesyonel kiřiler tarafından verilen bölümüdür. Eđitim ve öğretim tanımılarına baktığımızda, ortak noktanın belirli bir plan ve program dâhilinde gerekleřmesi olduđunu görüyoruz. Okulların varoluř amalarından biri eđitim ve öğretim faaliyetlerini verimli bir şekilde gerekleřtirmektir. Dolayısıyla eđitim ve öğretim faaliyetleri de ancak planlı alıřma ve hedeflerin önceden belirlenmesiyle gerek amacına ulaşabilir. Planlı alıřmanın ve hedef belirlemenin önemi ve gerekliliđi bu denli ortadayken, İřgir Ortaokulu olarak 2019-2023 Stratejik Planımızı yenilenerek 2024-2028 yıllarını kapsayacak şekilde güncelledik.

İřgir Ortaokulu olarak tüm öğrenci, öğretmen, veli, yönetici, personellerimizin eđitim hizmetlerinden en üst düzeyde faydalanabilmeleri için hedefler belirlenmiř ve stratejiler tespit edilmiřtir. Eđitim hizmetinin kutsiyetinin bilincinde olarak önceki plan döneminde olduđu gibi 2024-2028 Stratejik Planımızı eksiksiz uygulamaya alıřacađız.

Bu anlamda, 2024-2028 dönemi stratejik planının; belirlenmiř aksaklıkların özüme kavuřturulmasını ve ađdař eđitim ve öğretim uygulamalarının bilimsel yönleriyle başarıyla yürütülmesini sađlayacađı inancını tařımaktayız. Bu alıřmayı planlı kalkınmanın bir geređi olarak görüyor; planın hazırlanmasında emeđi geen tüm paydařlara teřekkür ediyor, Okulumuz, İlçemiz, İlimiz ve Ülkemiz eđitim sistemine hayırlı olmasını diliyorum.

Meřkure ERYÜRÜK
OKUL MÜDÜRÜ

İÇİNDEKİLER

SUNUŞ	4
1.1 Strateji Geliştirme Kurulu ve Stratejik Plan Ekibi.....	6
1.2 Planlama Süreci	7
2.1 Kurumsal Tarihçe	9
2.2 Uygulanmakta Olan Stratejik Planın Değerlendirilmesi.....	9
2.3 Mevzuat Analizi.....	11
2.5 Faaliyet Alanları ile Ürün/Hizmetlerin Belirlenmesi	13
2.6 Paydaş Analizi	14
2.7.1 Teşkilat Şeması	18
2.7.2 İnsan Kaynakları	18
2.7.3 Teknolojik Düzey.....	22
Okulumuz Bina ve Alanları.....	23
2.7.5 İstatistik Veriler.....	24
2.8 Çevre Analizi (PESTLE).....	26
2.9 Güçlü ve Zayıf Yönler ile Fırsatlar ve Tehditler (GZFT) Analizi	27
Gelişim ve Sorun Alanlarımız.....	29
3. GELECEĞE BAKIŞ	30
3.1 Misyon	30
3.2 Vizyon	30
3.3 Temel Değerler	30
3.4 Amaç, Hedef ve Performans Göstergesi ile Stratejiler	31
4. MALİYETLENDİRME.....	36
5. İZLEME VE DEĞERLENDİRME	37

1.BÖLÜM

GİRİŞ VE STRATEJİK PLANIN HAZIRLIK SÜRECİ

1. GİRİŞ VE STRATEJİK PLANIN HAZIRLIK SÜRECİ

1.1 Strateji Geliştirme Kurulu ve Stratejik Plan Ekibi

Stratejik Planlama çalışmaları, Millî Eğitim Bakanlığı Strateji Geliştirme Başkanlığının 2022-21 Sayılı Genelgesi gereğince başlatılmıştır.

Strateji Geliştirme Kurulu: Okul müdürünün başkanlığında, bir okul müdür yardımcısı, bir öğretmen ve okul/aile birliği başkanı ile bir yönetim kurulu üyesi olmak üzere 5 kişiden oluşan üst kurul kurulur.

Stratejik Plan Ekibi: Okul müdürü tarafından görevlendirilen ve üst kurul üyesi olmayan müdür yardımcısı başkanlığında, belirlenen öğretmenler ve gönüllü velilerden oluşur.

Tablo 1. Strateji Geliştirme Kurulu ve Stratejik Plan Ekibi Tablosu

Strateji Geliştirme Kurulu Bilgileri		Stratejik Plan Ekibi Bilgileri	
AdıSoyadı	Ünvanı	AdıSoyadı	Ünvanı
Meşkure ERYÜRÜK	Okul Müdürü	Nurcan AŞIK	Müdür Yard.
Nurcan AŞIK	Müdür Yard.	Bilge DAYICA	Öğretmen
Rabia KAHRAMAN	Öğretmen	Sinan TANIŞ	Öğretmen
Cemal SÖNÜK	Öğretmen	Cemal SÖNÜK	Öğretmen
Kudret BAŞAR	O.A.B. Başkanı		Veli

1.2 Planlama Süreci

Ülkemizde planlama ile ilgili 1927 yılından beri yürürlükte olan 1050 sayılı Muhasebe-i Umumiye Kanunu 10 Aralık 2003'de kamuda yeni yapılanma süreci içerisinde bütün kamu kurum ve kuruluşlarının stratejik planlarını yapabilmelerini sağlayan 5018 sayılı Kamu Mali Yönetimi ve Kontrol Kanunu'yla değiştirilmiştir.

Bu kanun 2006 yılı bütçesinden başlayarak uygulanmaya başlanmıştır. Kamu Yönetimi Reformu kapsamında alınan, Yüksek Planlama Kurulu kararlarında ve 5018 sayılı Kamu Mali Yönetimi ve Kontrol Kanunu'nda, kamu kuruluşlarının stratejik planlarını hazırlamaları ve gelecek dönemlerde kuruluş bütçelerini bu planda öngörülen kuruluş misyonu, vizyonu, amaç ve hedefleri ile uyumlu olacak biçimde performans programlarına dayalı olarak oluşturması gerektiği hükme bağlanmıştır.

Stratejik Plan, kamu yönetimlerinin orta ve uzun vadeli amaçlarını, temel ilke ve politikalarını, hedef ve önceliklerini, performans ölçütlerini, bunlara ulaşmak için izlenecek yöntemler ile kaynak dağılımlarını içeren plandır.(DPT, 2006).

İşgir Ortaokulu Müdürlüğü olarak 2024-2028 Stratejik Planı çalışmaları kapsamında, okulumuz çalışanları ile ilgili paydaşların katılımıyla 2024 Eğitim Vizyonu, uygulanmakta olan stratejik plan, mevzuat, üst politika belgeleri incelenmiştir.2024-2028 yıllarını kapsayacak şekilde hazırlanan Stratejik Planımız beş bölümden (Stratejik Plan Hazırlık Süreci, Durum Analizi Özeti, Geleceğe Yönelim, Maliyetlendirme ve Stratejik Plan İzleme ve Değerlendirme) oluşmaktadır.

Paydaş analizi yapılarak iç ve dış paydaşlarımız değerlendirilmiştir. .Paydaş beklentileri, uyguladığımız anket, grup çalışmaları sonuçlarına göre analiz edilerek kurumdan beklentiler tespit edilmiştir. PESTLE analizi yapılmış, kurum çalışanlarının, velilerin ve öğrencilerin görüşleri alınarak GZFT analizi yapılmış, çıkan sonuçlar önem derecesine göre önceliklendirilmiştir. Yapılan çalışmalar, İşgir İlkokulu'nun mevcut durumunu göstermiştir.

Elde edilen bilgiler sonucunda yedi amaç bu amaçlar altında da beş yıllık hedefler ile bu hedefleri gerçekleştirecek strateji ve eylemler ortaya çıkmıştır. Stratejilerin yaklaşık maliyetlerinden yola çıkılarak amaç ve hedeflerin tahmini kaynak ihtiyaçları hesaplanmıştır. Planda yer alan amaç ve hedeflerin gerçekleşme durumlarının takip edilebilmesi için de stratejik plan izleme ve değerlendirme modeli oluşturulmuştur.

Stratejik planlama uygulamalarının başarılı olması önemli ölçüde plan öncesi hazırlık çalışmalarının iyi planlanmış olmasına ve sürece katılımın üst düzeyde sağlanmasına bağlıdır.

2024-2028 döneminde kullanılmış olan kurumumuza ait Stratejik Planlama Modeli,

Şekil-1’de belirtilmiştir. Şekill’e göre durum analizinin gerçekleştirilerek geleceğe yönelik bölümünün tasarlanması, stratejik planın yıllık uygulama dilimleri olan performans programının hazırlanması ve uygulama sonuçlarının izlenip değerlendirilmesi kurumumuz Stratejik Planlama Model’inin ana hatlarını oluşturmaktadır. Bu kısımda yukarıdaki konular kapsamında Müdürlüğümüz 2024-2028 Stratejik Planı’nın oluşturulma süreci tamamlanmıştır.

2.BÖLÜM

DURUM ANALİZİ

2. DURUM ANALİZİ

Okulumuzun geleceğe yönelik amaç, hedef ve stratejiler geliştirebilmesi için öncelikle mevcut durumda hangi kaynaklara sahip olduğu ya da hangi yönlerinin eksik olduğu ayrıca, okulumuzun/kurumumuzun kontrolü dışındaki olumlu ya da olumsuz gelişmelerin neler olduğu değerlendirilmiştir. Dolayısıyla bu analiz, okulumuzun/kurumumuzun kendisini ve çevresini daha iyi tanımasına yardımcı olacak ve stratejik planın sonraki aşamalarından daha sağlıklı sonuçlar elde edilmesini sağlayacaktır.

Durum analizi bölümünde, aşağıdaki hususlarla ilgili analiz ve değerlendirmeler yapılmıştır;

- Kurumsal tarihçe
- Uygulanmakta olan planın değerlendirilmesi
- Mevzuat analizi
- Üst politika belgelerinin analizi
- Faaliyet alanları ile ürün ve hizmetlerin belirlenmesi
- Paydaş analizi
- Kuruluş içi analiz
- Dış çevre analizi (Politik, ekonomik, sosyal, teknolojik, yasal ve çevresel analiz)
- Güçlü ve zayıf yönler ile fırsatlar ve tehditler (GZFT) analizi
- Tespit ve ihtiyaçların belirlenmesi

2.1 Kurumsal Tarihçe

Okulumuz, 3350 m2 kamulaştırma yoluyla özel şahıslardan alınan arsa üzerine inşa edilmiştir.Okulun yapımı aşamasında Şahizer İŞGİR adlı hayırsever nakdi yardımla katkıda bulunmuştur.Okulun ilk adı bulunduğu mahallenin adı olan Akçağlayan İlköğretim Okuludur.Daha sonra İl Milli Eğitim Komisyonunda okulun yapımına maddi katkısı nedeniyle Şahizer İşgir Hanımın soyadı verilerek okulun adı İşgir İlköğretim Okulu olarak değiştirilmiştir.

1916 yılında Bursa'da doğan Şahizer Hanım, eşinin subay olması nedeniyle yurdun çeşitli yerlerinde bulunmuştur.Tek oğlunun özürlü olması nedeniyle ' Biz bu memlekete evlat yetiştiremedik,memleketin evlatları yetişsin.' Diyerek okul yapımı için dedesinden miras kalan Ulu Cami yanındaki iki dükkanını satarak okul yapımına katkıda bulunmuştur. 2003 yılında vefat eden Şahizer Hanım dönemin Cumhurbaşkanı Süleyman Demirel'den üstün hizmet madalyası almıştır.Vefatından sonra yakınları madalyasını okula hediye etmiştir.

1999-2000 Eğitim-Öğretim yılında 9 şube ve 11 öğretmen ile ilkokul olarak eğitim ve öğretime hazırlanmış ve açılmıştır.

2001-2004 yılında Yıldırım İlçe Milli Eğitim Şube Müdürü Arzu Ayyıldız, B.B. 100. Yıl Anaokulu Müdürü Nuran Piliçer, Atatürk Anaokulu Müdürü Necla Tunalı'nın destekleriyle Anasınıfı açılmıştır.Velilerin katkılarıyla rehberlik odası, fen ve teknoloji sınıfı oluşturulmuştur.Yıldırım ilçesinde ilk sınıf sistemi uygulayan okul olarak, WEB sayfasını da ilk açan okullardan biri olmuştur.

2005-2011 yılları arasında ilkokul ve ortaokul olarak eğitim-öğretime devam edilerek ikili öğretime geçilmiştir.

2012/2013 Eğitim Öğretim yılında İşgir Ortaokulu olarak ayrılmış olup halen 5, 6, 7, 8. sınıflar olarak eğitim öğretime devam etmektedir. 2015-2016 Eğitim Öğretim yılında normal eğitime geçilmiştir.

Halen okulumuz 14 derslik, 1 fen ve teknoloji sınıfı, 1 bilişim sınıfı,1 kütüphane,1 çok amaçlı salon ve bahçesiyle normal eğitim olarak 23 öğretmen ile eğitim-öğretime devam etmektedir.

2.2 Uygulanmakta Olan Stratejik Planın Değerlendirilmesi

2019-2023 stratejik planımız, Okul Müdürü Meşkure ERYÜRÜK başkanlığında görevli öğretmenlerimizin katılımıyla yapılan toplantılarda, değerlendirilmiş ve sonuçları paylaşılmıştır. 2019-2023 stratejik planımızla birlikte hesap verilebilirlik anlayışı ile kaynakların etkili, ekonomik ve verimli bir şekilde elde edilmesi ve kullanılması sağlanmış, stratejik yönetim anlayışı kurum kültürü olarak benimsenmiştir. Planlama, çalışmaları

izleme, değerlendirme ve denetleme süreçleri önem kazanmıştır.

Değerlendirme raporu, 2019-2023 Dönemi Stratejik Planının 2023 yılı hedeflere ve hedeflere ait performans göstergelerine ulaşma oranları dikkate alınarak hazırlanmıştır. Raporda; stratejik planda belirlenmiş olan amaç ve hedefler, sorumlu birim ve performans göstergeleri bazında değerlendirilmiştir ve her bir performans göstergesi için performans hesaplaması yüzde olarak hesaplanmıştır. Performans göstergelerine ilişkin değerlendirmeler; Her bir performans göstergesinin hedefe etkisi göz önünde bulundurularak hedef bazında performans hesaplaması yapılmıştır.

Hedef Performansının Hesaplanmasında Dikkat Edilen Hususlara Aşağıda Yer Verilmiştir:

- Tablolarda yer alan hedef performansları, performans göstergelerinin gerçekleşme yüzdeleri tek tek hesaplandıktan sonra ilgili göstergenin hedefe olan etkisi bulunarak sonuçların toplanmasıyla elde edilmiştir.

- Bazı göstergelerin performansı yüzde 100'ü aşmıştır. Ancak hedef performansının ölçümünde bu değer 100 olarak dikkate alınmıştır. Böylece diğer göstergelerin hedefe etkisinin doğru hesaplanması sağlanmıştır.

- Bazı göstergelerin performansı negatif bir değer almıştır. Ancak hedef performansının ölçümünde bu değer 0 olarak dikkate alınmıştır. Böylece diğer göstergelerin hedefe etkisinin doğru hesaplanması sağlanmıştır.

Değerlendirmelerimiz sonucunda, hedef göstergelerimize etki eden önemli gelişmeler yaşandığını gözlemledik. Bu gelişmeler, planlarımızın bazı alanlarda başarısızlığa neden olmasına yol açtı. Bu kırılma noktalarını ayrıntılı olarak planımızın değerlendirme analizinde ele alacağız. Özellikle şu anahtar konuları vurgulayabiliriz:

Pandemi Süreci: COVID-19 pandemisi, eğitim alanında büyük zorluklar yarattı. Dünya genelinde okulların kapanması veya sınırlı katılımı açık kalması, öğrenciler üzerinde olumsuz etkilere yol açtı.

Deprem Etkisi: Kahramanmaraş'ta yaşanan deprem, psikolojik ve sosyal hasara neden oldu ve öğrencilerin eğitimine olumsuz etkiledi.

Okul Kapanmaları: COVID-19 pandemisi nedeniyle birçok ülkede okullar geçici olarak

kapatılmış veya çevrimiçi eğitime geçilmiştir. Bu, öğrencilerin fiziksel olarak okula katılamamaları anlamına gelir.

Çevrimiçi Eğitim Uygulamaları: Pandemi sırasında öğrenciler, öğretmenler ve eğitim kurumları, çevrimiçi eğitim platformlarına daha fazla bağımlı hale gelmiştir.

Öğrenci Başarısındaki Dalgalanmalar: Pandemi nedeniyle öğrenci başarısı ve öğrenci notları dünya genelinde dalgalanmıştır. Online eğitim, öğrencilerin motivasyonunu ve öğrenme süreçlerini etkilemiştir.

Öğrenci Devamsızlığı: Okulların kapanması veya karışık eğitim modelleri, öğrenci devamsızlığı sorunlarına yol açmıştır. Bazı öğrenciler, çevrimiçi eğitime erişimde sorun yaşamıştır.

Bu faktörler, hedeflerimize ulaşma konusunda karşılaştığımız zorlukların altını çizmektedir. Bu nedenle, yeni plan döneminde bu zorlukların üstesinden gelmeyi ve daha etkili bir eğitim ortamı oluşturmayı hedeflemekteyiz.

İşgir Ortaokulu olarak 2019-2023 Stratejik Planı'nın gerçekleştirme durumu değerlendirildiğinde aşağıdaki konularda önemli iyileşmelerin sağlandığı görülmüştür:

İyileşmeler

- 1) Okul binasında ve fiziki mekanlarda iyileştirilmeler yapılmıştır.
- 2) Okul binasının iç ve dış temizliği sağlanmıştır.
- 3) Okul binasında öğrencilerin güvenlikleri sağlanmıştır.
- 4) Okul binası iş sağlığı ve güvenliği standartlarına uygun hale getirilmiştir.
- 5) Yeterli sayıda kültürel ve sportif faaliyet yapılmıştır.
- 6) Sınıf tekrarına kalan öğrenci sayılarında azalma olmuştur.
- 7) Takdir ve teşekkür alan öğrenci sayılarında artış olmuştur.

Sorunlar

- 1) Velilerin okula olan ilgisinin yetersiz olması.
- 2) Çalışanlara yönelik yapılan suçlamalarda velilere yaptırımların yetersiz olması.
- 3) Yabancı uyruklu öğrencilerin bir kısmının okula devamının sağlanamaması.

2.3 Mevzuat Analizi

T.C. Anayasası çerçevesinde yürütülen faaliyetlere ve sunulan hizmetlere dayanak teşkil eden Kanunlar, Kanun Hükmünde Kararnameler, Tüzükler, Yönetmelikler, Yönergeler, Genelgeler ve Bakanlar Kurulu Kararlarına uygun işleyiş yürütülmektedir.

YASAL YÜKÜMLÜLÜK (GÖREVLER)	DAYANAK (KANUN, YÖNETMELİK, GENELGE, YÖNERGE)
Atama	657 Sayılı Devlet Memurları Kanunu
	Milli Eğitim Bakanlığına Bağlı Okul ve Kurumların Yönetici ve Öğretmenlerinin Norm Kadrolarına İlişkin Yönetmelik
	Milli Eğitim Bakanlığı Eğitim Kurumları Yöneticilerinin Atama ve Yer Değiştirmelerine İlişkin Yönetmelik
	Milli Eğitim Bakanlığı Öğretmenlerinin Atama ve Yer Değiştirme Yönetmeliği
Ödül, Disiplin	Devlet Memurları Kanunu
	6528 Sayılı Milli Eğitim Temel Kanunu İle Bazı Kanun ve Kanun Hükmünde Kararnamelerde Değişiklik Yapılmasına Dair Kanun
	Milli Eğitim Bakanlığı Personeline Başarı, Üstün Başarı ve Ödül Verilmesine Dair Yönerge
	Milli Eğitim Bakanlığı Disiplin Amirleri Yönetmeliği
Okul Yönetimi	1739 Sayılı Milli Eğitim Temel Kanunu
	Milli Eğitim Bakanlığı İlköğretim Kurumları Yönetmeliği
	Milli Eğitim Bakanlığı Okul Aile Birliği Yönetmeliği
	Milli Eğitim Bakanlığı Eğitim Bölgeleri ve Eğitim Kurulları Yönergesi
	MEB Yönetici ve Öğretmenlerin Ders ve Ek Ders Saatlerine İlişkin Karar
	Taşınır Mal Yönetmeliği
Eğitim-Öğretim	Anayasa
	1739 Sayılı Milli Eğitim Temel Kanunu
	222 Sayılı İlköğretim ve Eğitim Kanunu
	6287 Sayılı İlköğretim ve Eğitim Kanunu ile Bazı Kanunlarda Değişiklik Yapılmasına Dair Kanun
	Milli Eğitim Bakanlığı İlköğretim Kurumları Yönetmeliği
	Milli Eğitim Bakanlığı Eğitim Öğretim Çalışmalarının Planlı Yürütülmesine İlişkin Yönerge
	Milli Eğitim Bakanlığı Öğrenci Yetiştirme Kursları Yönergesi
	Milli Eğitim Bakanlığı Ders Kitapları ve Eğitim Araçları Yönetmeliği
	Milli Eğitim Bakanlığı Öğrencilerin Ders Dışı Eğitim ve Öğretim Faaliyetleri Hakkında Yönetmelik
Personel İşleri	Milli Eğitim Bakanlığı Personel İzin Yönergesi
	Devlet Memurları Tedavi ve Cenaze Giderleri Yönetmeliği
	Kamu Kurum ve Kuruluşlarında Çalışan Personelin Kılık Kıyafet Yönetmeliği
	Memurların Hastalık Raporlarını Verecek Hekim ve Sağlık Kurulları Hakkındaki Yönetmelik
	Milli Eğitim Bakanlığı Personeli Görevde Yükseltme ve Unvan Değişikliği Yönetmeliği
	Öğretmenlik Kariyer Basamaklarında Yükseltme Yönetmeliği
	Mühür, Yazışma, Arşiv
Resmi Yazışmalarda Uygulanacak Usul ve Esaslar Hakkındaki Yönetmelik	
Milli Eğitim Bakanlığı Evrak Yönergesi	
Milli Eğitim Bakanlığı Arşiv Hizmetleri Yönetmeliği	
Rehberlik ve Sosyal Etkinlikler	Milli Eğitim Bakanlığı Rehberlik ve Psikolojik Danışma Hizmetleri Yönet.
	Okul Spor Kulüpleri Yönetmeliği
	Milli Eğitim Bakanlığı İlköğretim ve Ortaöğretim Sosyal Etkinlikler Yönetmeliği
Öğrenci İşleri	Milli Eğitim Bakanlığı İlköğretim Kurumları Yönetmeliği
	Milli Eğitim Bakanlığı Demokrasi Eğitimi ve Okul Meclisleri Yönergesi

	Okul Servis Araçları Hizmet Yönetmeliği
İsim ve Tanıtım	Millî Eğitim Bakanlığı Kurum Tanıtım Yönetmeliği
	Millî Eğitim Bakanlığına Bağlı Kurumlara Ait Açma, Kapatma ve Ad Verme Yönetmeliği
Sivil Savunma	Sabotajlara Karşı Koruma Yönetmeliği
	Binaların Yangından Korunması Hakkındaki Yönetmelik
	Daire ve Müesseseler İçin Sivil Savunma İşleri Kılavuzu

2.4 Üst Politika Belgeleri Analizi

Üst politika belgeleri olarak; 12. Kalkınma Planı-Cumhurbaşkanlığı Programı, Orta Vadeli Program, Cumhurbaşkanlığı Yıllık Programı, Millî Eğitim Bakanlığı Stratejik Planı, İl Millî Eğitim Müdürlüğü Stratejik Planı, İlçe Millî Eğitim Müdürlüğü Stratejik Planları ayrıntılı olarak taranmış ve bu belgelerde yer alan politikalar incelenmiştir. Bu çerçevede İşgir Ortaokul Müdürlüğü 2024-2028 Stratejik Planı'nın stratejik amaç, hedef, performans göstergeleri ve stratejileri hazırlanırken bu belgelerden yararlanılmıştır.

Tablo 2. Üst Politika Belgeleri Analizi Tablosu

2.5 Faaliyet Alanları ile Ürün/Hizmetlerin Belirlenmesi

FAALİYET ALANI: EĞİTİM	FAALİYET ALANI: YÖNETİM İŞLERİ
1- Rehberlik Hizmetleri <ul style="list-style-type: none"> • Veli • Öğrenci • Öğretmen 	1 -Öğrenci işleri hizmeti <ul style="list-style-type: none"> • Kayıt- Nakil işleri • Devam-devamsızlık • Sınıf geçme-Diploma İşlemleri • Mezunlar • Burs hizmetleri • Bir Üst Öğrenime Geçiş-Tercih İşlemleri • Öğrenci başarısının değerlendirilmesi • Ders Programları-Ders Dağıtım İşleri • Öğrencilere yönelik her türlü belgenin düzenlenmesi • Öğrenci sağlığı ve güvenliği • Öğrenci davranışlarının değerlendirilmesi • Öğrenci disiplin işlemleri
2- Sosyal-Kültürel Etkinlikler <ul style="list-style-type: none"> • Çeşitli Sosyal Etkinlikler (.....) • Çeşitli Kültürel Etkinlikler(....) • Öğrenci Gezileri • Öğretmenler Sosyal Etkinlikleri • Bayramlar-Belirli Gün ve Haftalarla İlgili törenler 	2- Öğretmen özlük işleri hizmeti <ul style="list-style-type: none"> • Personel Terfi-İzin-Ücret-Maaş İşlemleri • Hizmet Birleştirme işlemleri • Personel işleri • Doğum- ölüm vb. yardım evrakları düzenlenmesi • HITAP işlemleri
3- Spor Etkinlikleri <ul style="list-style-type: none"> • Futbol • Voleybol 	3- Büro İşleri hizmeti <ul style="list-style-type: none"> • Ayniyat, Demirbaş, Vb. İşlemleri • Satın Alma İşlemleri • Muayene ve Teslim Alma İşlemleri • Resmi yazışma işlemleri • Arşiv hizmetleri • Halkla ilişkiler • Planlama • Koordinasyon • Stratejik planın uygulanması • Donanım ve Teknoloji • Disiplin ve Sicil İşlemleri • Denetim • Okul Gelişimine Ait Görev ve Hizmetler

	<ul style="list-style-type: none"> Tif-Tefbis işlemleri
FAALİYET ALANI: ÖĞRETİM	FAALİYET ALANI: VELİ EĞİTİMİ
1 Müfredatın işlenmesi <ul style="list-style-type: none"> Derslik sistemi ile her türlü dersin yaparak yaşayarak öğretimi Laboratuvarların etkin kullanımı Kütüphanenin etkin kullanımı Bilgi teknoloji donanımlarının sınıflarda yaygınlaştırılarak etkin kullanımını sağlamak Dyned sisteminin Yaygınlaştırılması Yetiştirme Kurslarının açılması ve değerlendirilmesi 	<ul style="list-style-type: none"> Halk Eğitim Müdürlüğü ile işbirliği yapılarak Eğitici Kurslar Düzenlenmesi Veli rehberlik faaliyetleri(Seminerler) Velilere yönelik sosyal faaliyetler (.....)
2 Kurslar <ul style="list-style-type: none"> Yetiştirme 	FAALİYET ALANI: Kurslara katılımın sağlanması Kurs sürecinin ve sonucunun değerlendirilmesi

2.6 Paydaş Analizi

İşgir Ortaokulu Stratejik Planlama Ekibi olarak planımızın hazırlanması aşamasında katılımcı bir yapı oluşturmak için ilgili tarafların görüşlerinin alınması ve plana dâhil edilmesi gerekli görülmüş ve bu amaçla paydaş analizi çalışması yapılmıştır. Ekibimiz tarafından iç ve dış paydaşlar belirlenmiş, bunların önceliklerinin tespiti yapılmıştır.

Paydaş görüş ve beklentileri SWOT (GZFT)Analizi Formu, Çalışan Memnuniyeti Anketi, Öğrenci Memnuniyeti Anketi, Veli Anketi Formu kullanılmaktadır. Aynı zamanda öğretmenler kurulu toplantıları, Zümre toplantıları gibi toplantılarla görüş ve beklentiler tutanakla tespit edilmekte Okulumuz bünyesinde değerlendirilmektedir.

Tablo 4. Paydaş Sınıflandırma ve Önceliklendirme Tablosu

PAYDAŞLAR	İÇ PAYDAŞ	DIŞ PAYDAŞ	ÖNCELİĞİ (5 Yüksek Öncelik -1 Düşük Öncelik)
Millî Eğitim Bakanlığı		X	5
Valilik		X	1
İl Millî Eğitim Müdürlüğü		X	5
Kaymakamlık		X	1
İlçe Millî Eğitim Müdürlüğü		X	5

Öğretmenler	X		5
Öğrenciler	X		5
Veliler	X	X	5
Okul Aile Birliği	X		4
Diğer çalışanlar	X		3
Uludağ Üniversitesi		X	1
Osmangazi Belediyesi		X	1
Güvenlik Güçleri (Emniyet, Jandarma)		X	1
Muhtarlık		X	1
Sivil Toplum Kuruluşları		X	1

PAYDAŞ LİSTESİ								
Paydaşlar	Kurum İçi-Dışı		Paydaş Türü					
	İç Paydaş	Dış Paydaş	Lider	Çalışanlar	Hedef Kitle	Temel Ortak	Stratejik Ortak	Tedarikçi
Yöneticilerimiz	√		√	√				
Öğretmen	√		√	√				
Öğrenci	√				√			
Veli	√				√		o	o
Okul Aile Birliği	√				√	√	√	
Memur ve Hizmetliler	√			√				
Resmi Okullarımız / Kurumlarımız		√				√		
Özel - Okullarımız / Kurumlarımız		√				√		
Ankara Valiliği		√				√		
Büyükşehir Belediye Başkanlığı		√					√	
Bölge İdare Mahkemesi Başkanlığı		√					√	
İl Kuvvet Komutanlıkları		√					o	
İl Emniyet Müdürlüğü		√					o	
İlçe Emniyet Müdürlüğü		√					o	
Semt Karakolu		√				√	√	
Keçiören Kaymakamlığı		√				√	√	
İlçe Milli Eğitim Müdürlüğü		√				√		
Belediye Başkanlığı		√					√	√
Mal Müdürlüğü		√					√	
Üniversiteler		√			o		√	o
Aile Politikalar Md.lüğü		√			o		√	o
Ulusal Ajans		√					√	√
Medya		√					o	
Eğitim Sendikaları		√					o	
Türkiye İstatistik Kurumu Bölge Müdürlüğü		√					o	o
Bayındırlık ve İskân İl Müdürlüğü		√					o	
İl Sağlık Müdürlüğü		√					o	o

İlçe Toplum Sağlığı Merkezi		√					√	
Semt Kliniği		√					√	
Tarım İl Müdürlüğü		√					o	o
İl Kültür ve Turizm Müdürlüğü		√					√	
Çevre ve Orman İl Müdürlüğü		√					o	
Türk Telekom Bölge Müdürlüğü		√						√
Devlet Tiyatrosu Müdürlüğü		√					o	
Meteoroloji Bölge Müdürlüğü		√					o	
Sivil Toplum Kuruluşları (Vakıf - Dernek)		√					o	o
Kantin İşleticileri		√					√	√
Servis İşleticileri		√					√	√
Özel Sektör		√			o		o	o
O: Bazı Paydaşlar, bir kısmı ile ilişki vardır.								
V: Paydaşların tamamı								

PAYDAŞ ÖNEM ETKİ MATRİSİ				
PAYDAŞIN ADI	Önem		Etki	
	Önemli	Önemsiz	Güçlü	Zayıf
Milli Eğitim Bakanlığı	√		Birlikte çalış	
Kaymakamlık	√		Birlikte çalış	
İlçe Milli Eğitim Müdürlükleri	√		Birlikte çalış	
Okullar		√		İzle
Yöneticiler	√		Çalışmalara dâhil et	
Öğretmenler	√		Çalışmalara dâhil et	
Öğrenciler	√		Çalışmalara dâhil et	
Özel Öğretim Kurumları		√		İzle
Okul Aile Birlikleri	√		Çalışmalara dâhil et	
Memur ve Hizmetliler	√		Çalışmalara dâhil et	
Belediye		√	Bilgilendir	
İlçe Sağlık Müdürlüğü		√		İzle
Meslek odaları		√	Bilgilendir	
Sendikalar		√		İzle
Vakıflar		√		İzle
Muhtarlıklar		√		İzle
Tarım İlçe Müdürlüğü		√		İzle
Sivil Savunma İl Müdürlüğü		√		İzle
Türk Telekom İlçe Müdürlüğü		√		İzle

Paydaş anketlerine ilişkin ortaya çıkan temel sonuçlar şu şekildedir:

Öğrenci Anketi Sonuçları:

Okulda toplam öğrenci sayısı 363 tür. Anket toplam 182 öğrenciye uygulanmıştır.

- Öğretmenlerimle ihtiyaç duyduğumda rahatlıkla görüşebilirim. %80Evet
- Okul müdürü ile ihtiyaç duyduğumda rahatlıkla konuşabiliyorum. %70Evet
- Okulun rehberlik servisinden yeterince yararlanabiliyorum. %82Evet
- Okula ilettiğimiz öneri ve isteklerimiz dikkate alınır. %72Evet
- Okulda kendimi güvende hissediyorum. %82Evet
- Okulda öğrencilerle ilgili alınan kararlarda bizlerin görüşleri alınır. %52Evet

- Öğretmenler yeniliğe açık olarak derslerin işlenişinde çeşitli yöntemler kullanmaktadır. %77 Evet
- Derslerde konuya göre uygun araç gereçler kullanılmaktadır. %71Evet
- Teneffüslerde ihtiyaçlarımı giderebiliyorum. %83Evet
- Okulun içi ve dışı temizdir. %90Evet
- Okulun binası ve diğer fiziki mekânlar yeterlidir. %44Evet
- Okul kantininde satılan malzemeler sağlıklı ve güvenlidir. %80Evet
- Okulumuzda yeterli miktarda sanatsal ve kültürel faaliyetler düzenlenmektedir. %31Evet

Öğretmen Anketi Sonuçları:

Okulumuzda toplam 23 öğretmen eğitim vermekte olup Anket 15 öğretmene uygulanmıştır.

- Okulumuzda alınan kararlar, çalışanların katılımıyla alınır. % 92
- Okul, teknik araç ve gereç yönünden yeterli donanımına sahiptir. %53
- Kurumdaki tüm duyurular çalışanlara zamanında iletilir. %90
- Her türlü ödüllendirmede adil olma, tarafsızlık ve objektiflik esastır. %86
- Kendimi, okulun değerli bir üyesi olarak görürüm. % 85
- Çalıştığım okul bana kendimi geliştirme imkânı tanımaktadır. %60
- Okulda çalışanlara yönelik sosyal ve kültürel faaliyetler düzenlenir. %70
- Okulda öğretmenler arasında ayırım yapılmamaktadır. % 86
- Okulumuzda yerelde ve toplum üzerinde olumlu etki bırakacak çalışmalar yapmaktadır. % 53
- Yöneticilerimiz, yaratıcı ve yenilikçi düşüncelerin üretilmesini teşvik etmektedir. %89
- Yöneticiler, okulun vizyonunu, stratejilerini, iyileştirmeye açık alanlarını vs. çalışanlarla paylaşır. %84
- Okulumuzda sadece öğretmenlerin kullanımına tahsis edilmiş yerler yeterlidir. %85
- Alanıma ilişkin yenilik ve gelişmeleri takip eder ve kendimi güncellerim. %84

Veli Anketi Sonuçları:

Okulda toplam veli sayısı 363 dir toplam 90 veliye uygulanmıştır.

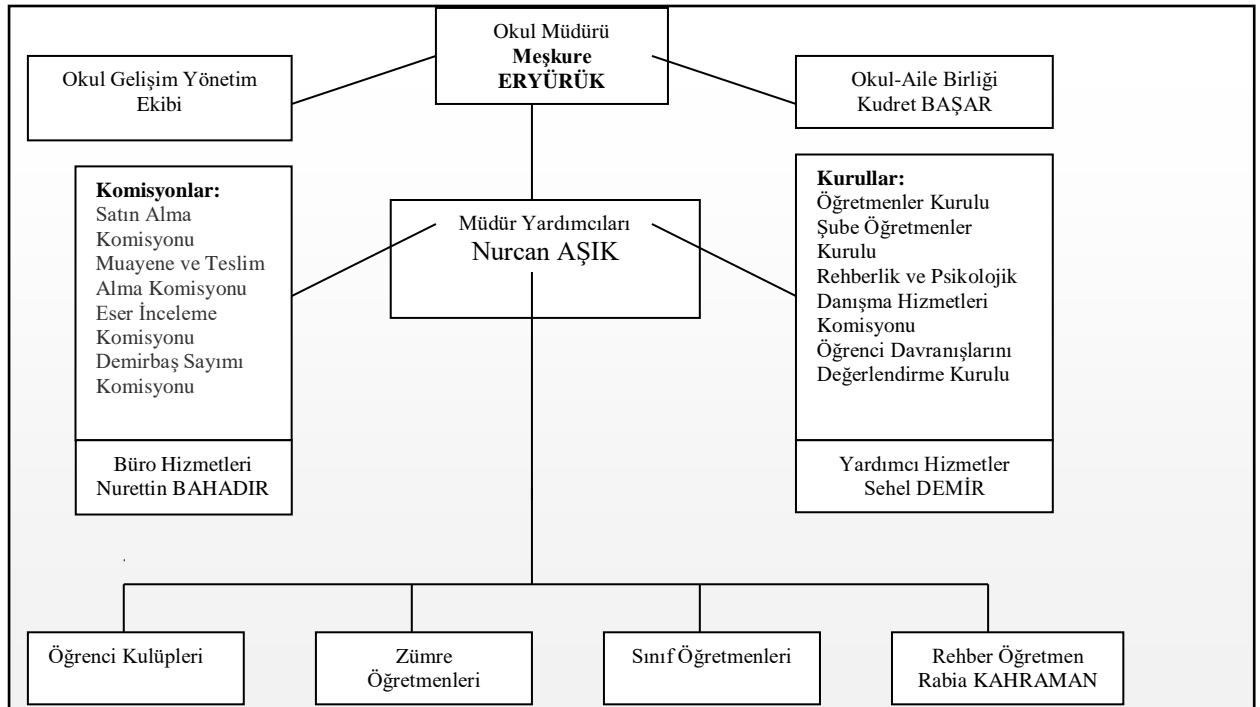
- İhtiyaç duyduğumda okul çalışanlarıyla rahatlıkla görüşebiliyorum. %96 Evet
- Bizi ilgilendiren okul duyurularını zamanında öğreniyorum. %89 Evet
- Öğrencimle ilgili konularda okulda rehberlik hizmeti alabiliyorum. %94 Evet

- Okula ilettiğim istek ve şikâyetlerim dikkate alınmıyor. %83 Evet
- Öğretmenler yeniliğe açık olarak derslerin işlenişinde çeşitli yöntemler kullanmaktadır. %80 Evet
- Okulda yabancı kişilere karşı güvenlik önlemleri alınmaktadır. %53 Evet
- Okulda bizleri ilgilendiren kararlarda görüşlerimiz dikkate alınır. %87 Evet
- E-Okul Veli Bilgilendirme Sistemi ile okulun internet sayfasını düzenli olarak takip ediyorum. %32 Evet
- Çocuğumun okulunu sevdiğini ve öğretmenleriyle iyi anlaştığını düşünüyorum. %71 Evet
- Okul, teknik araç ve gereç yönünden yeterli donanıma sahiptir. %48 Evet
- Okul her zaman temiz ve bakımlıdır. %86 Evet
- Okulun binası ve diğer fiziki mekânlar yeterlidir. %58 Evet
- Okulumuzda yeterli miktarda sanatsal ve kültürel faaliyetler düzenlenmektedir. %41 Evet

2.7 Kuruluş İçi Analiz

Bu bölümde; teşkilat yapısı, insan kaynaklarının yetkinlik düzeyi, kurum kültürü, teknoloji ve bilişim altyapısı, fiziki ve mali kaynaklara ilişkin analizlere yer verilmiştir.

2.7.1 Teşkilat Şeması



2.7.2 İnsan Kaynakları

Okulumuzun insan kaynakları yönetime ilişkin temel politika ve stratejileri Milli Eğitim Bakanlığının politika ve stratejisine uyumlu olarak “çalışanların yönetimi süreci” kapsamında yürütülmektedir. İnsan kaynaklarına ilişkin politika ve stratejiler okulumuzun kilit süreçleri ile uyum içerisindedir. Okulumuzun kilit süreçleri Okul Gelişim Yönetim Ekibinde “eğitim-öğretim süreci”, ”okul-veli ve öğrenci işbirliği süreci” olarak belirlenmiştir.

Okulumuzda işe alma, işten çıkarma ve ücretlendirme ile ilgili konular Milli Eğitim Bakanlığı kanun ve yönetmeliklerine uygun olarak yapılmaktadır. Bunun dışında destek personel alımı, mesleki yetkinlikleri ve yapılan işin niteliğine uygunluğu dikkate alınarak, belirtilen yasa ve yönetmelikleri kapsayan şartlarda okul idaresi ve Okul Aile Birliği tarafından yapılmaktadır.

Kanun ve yönetmeliklerde belirtilen ders saati sayısına ve norm kadro esasına göre insan kaynakları planlaması yapılmaktadır.

Çalışanın işten ayrılması (emekli olma, yer değiştirme) durumunda, yerine atama Milli Eğitim Bakanlığı prosedürleri doğrultusunda yapılmaktadır. Çalışanların kısa süreli (rapor, izin vb.) ayrılmaları durumunda ise dersin boş geçmemesi için gerekli planlama yapılmaktadır. Yönetici veya dersi boş olan öğretmenler derslere girmektedir.

İnsan kaynaklarına ilişkin politika ve stratejiler belirlenirken çalışanlar bu sürece dâhil edilmekte ve bu stratejiler her yıl Okul Gelişim Yönetim Ekibi tarafından güncellenmektedir.

Kaliteli ve çağdaş eğitim politikamızın amacı evrensel düşüncelere sahip, yaratıcı, demokratik, insan haklarına saygılı, yeniliklere açık, katılımcı ve çağdaş bireyler yetiştirmektir.

Okul yöneticilerimiz, çalışanların ekip halinde çalışmalarının etkili halde gerçekleşmesini, özverili, uyumlu ekipler oluşturarak, onlara her konuda yardımcı ve önder olarak, okulun imkânlarını sunarak, çalışanları yüreklendirip zamanında ödüllendirerek sağlamaktadırlar.

Tablo 5. Çalışanların Görev Dağılımı

Çalışanın Ünvanı	Görevleri
Okul /Kurum Müdürü	MADDE 39 – (1) Okul öncesi eğitim ve ilköğretim kurumları, ilgili mevzuat hükümleri doğrultusunda diğer çalışanlarla birlikte müdür tarafından yönetilir. Müdür; okulun öğrenci, her türlü eğitim ve öğretim, yönetim, personel, tahakkuk, taşınır mal, yazışma, eğitici ve sosyal etkinlikler, yatılılık, bursluluk, taşınmalı eğitim, güvenlik, beslenme, bakım, koruma, temizlik, düzen, nöbet, halkla ilişkiler ve

	benzeri görevler ile Bakanlık ve il/ilçe millî eğitim müdürlüklerince verilen görevler ile görev tanımında belirtilen diğer görevlerin yerine getirilmesini sağlar. Kurumlar arası iletişim ve koordinasyonu sağlamak, Eğitimde kalitenin artması yönünde çalışmalar yapmak, Md Yard. aracılığı ile alınan kararların uygulanmasını denetlemek, Veli Okul arasında koordinasyon sağlamak,
Müdür Yardımcısı	MADDE 41 – (1) Müdürün okulda olmadığı zamanlarda müdüre vekâlet eder. Muayene, Teslim Alma ve Sayım Komisyonu, OAB, Etik Kurulu, Eser İnceleme Komisyonu, Rehberlik ve Psikolojik Danışma, Anma ve Kutlama Komisyonu, Eğitimde Kalite Yönetimi Sistemi Kurulu, Sosyal Etkinlikler Kurulu, Yönelme Kurulu, Öğrenci Davranışlarını Değerlendirme Kurulu, .İş Sağlığı ve Güvenliği
Öğretmenler	MADDE 43 – (1) Okul öncesi ve ilköğretim kurumu öğretmenleri, kendilerine verilen grup/sınıf/Çubede eğitim ve Eğitim-öğretim faaliyetlerini, eğitim ve öğretim programında belirtilen esaslara göre planlamak ve uygulamak, ders dışında okuldaki eğitim ve öğretim işlerine etkin bir biçimde katılmak ve bu konularda mevzuatta belirtilen görevleri yerine getirmekle yükümlüdür. (2) İlkokullarda sınıf öğretmenleri, okuttukları sınıfları bir üst sınıfta da okuturlar. Ancak istekleri yönetimce uygun görülmesi hâlinde başka bir sınıfta da okutabilirler. (3) İlkokullarda Yabancı Dil ile Din Kültürü ve Ahlak Bilgisi derslerinin alan öğretmenlerince okutulması esastır. Ancak, ihtiyacın alan öğretmenlerince karşılanamaması durumunda bu dersler, yüksek öğrenimlerini söz konusu alanlarda yapan sınıf öğretmenleri veya sınıf öğretmeni olup bu alanda hizmet içi eğitim sertifikası almış öğretmenler tarafından ders değişimi yolu ile okutulabilir. Bunun da mümkün olmadığı durumlarda bu dersler sınıf öğretmenince okutulmaya devam edilir. (4) İlkokullarda Yabancı Dil ile Din Kültürü ve Ahlak Bilgisi dersleri, alan öğretmenlerince okutulduğunda sınıf öğretmenleri bu ders saatlerinde yönetimce verilen eğitim ve öğretim görevlerini yapar. (5) Öğretmenler yaz ve dinlenme tatillerinde izinli sayılırlar. Hastalık ve diğer mazeret izinleri dışında ayrıca yıllık izin verilmez. (6) Öğretmenlere, eğitim, öğretim ve yönetim görevlerinden başka bir görev verilemez. (7) Öğretmenler, komisyon üyesi ve gözcü olarak görevlendirildikleri sınav komisyonlarında, okulda yapılan her türlü resmî toplantılar ve mahallî kurtuluş günleri ile millî bayramlarda bulunmak zorundadırlar. Öğretmenlere görevlendirme ve toplantıların zamanı, en az iki gün önceden yazı ile duyurulur. Toplantının gündemi öğretmenlerin de görüşü alınarak hazırlanır.
Yönetim İşleri ve Büro Memuru	Okul müdürü tarafından verilen yazışmaları yürütür. Gelen-giden yazılarla ilgili dosya ve defterleri tutar. Yazışmaların asıl ve örneklerinin dosyalanarak saklar. Okulda görevli personelin özlük dosyalarını tutar, bunlarla ilgili değişiklikleri işler, personele tebliğ eder. Gereken yazıların personele tebliğ eder. Kurum personeline ait ders, ek ders, ücretlerinin hazırlar, bunlarla ilgili yazı belge, dosya ve defterleri düzenler ve muhafaza eder. Kurum personeline ait, sigorta işlemlerini takip eder, bunlarla ilgili yazı belge, dosya ve defterleri düzenler ve muhafaza eder. 18/01/2007 tarihli ve 26407

	sayılı Resmi Gazetede yayınlanan Taşınır Mal Yönetmeliğine uygun olarak okulun ambar memurluğu ve taşınır mal kayıt ve kontrol yetkilisi görevlerini yürütür.
Yardımcı Hizmetler Personeli	Okul binası ve okuldaki eşyaların temizlik ve bakımını yapar. Okula gelen giden çeşitli malzeme ve araç gerecin gerekli yerlere taşır ve yerleştirir. Okul yönetimince yapılacak planlama ve iş bölümüne göre her türlü yazı ve dosyanın dağıtılması ve toplanmasını sağlar. Okul bahçesinin ve bahçe araç gerecinin temizlik ve bakım işleri, Temizlik eylem planına göre çalışmaların düzenli olarak yürütülmesini sağlar.

Tablo 6. İdari Personelin Hizmet Süresine İlişkin Bilgiler

Hizmet Süreleri	2024 Yıl İtibarıyla	
	Kişi Sayısı	%
1-4 Yıl	0	%0
5-6 Yıl	0	%0
7-10 Yıl	0	%0
10 Üzeri	2	%100

Tablo 7. Öğretmenlerin Hizmet Süreleri (Yıl İtibarıyla)

Hizmet Süreleri	Branşı	Kadın	Erkek	Hizmet Yılı	Toplam
1-3 Yıl	-	1	-	-	1
4-6 Yıl	-	3	2	-	5
7-10 Yıl	-	3	2	-	5
11-15Yıl	-	4	-	-	4
16-20Yıl	-	3	2	-	5
20 ve üzeri	-	2	1	-	2

Tablo 8. Kurumdaki Mevcut Hizmetli/ Memur Sayısı

	Görevi	Erkek	Kadın	Eğitim Durumu	Hizmet Yılı	Toplam
1	Memur	1	-	Lisans	13	1
2	Hizmetli	0	-	-	-	0
3	Geçici İşçi		1	İlköğretim	6	1
4	PIKTES Temizlik	-	1	Ortaöğretim	3	1
5	İŞKUR Temizlik	-	1	Ortaöğretim	1	1

Tablo 9. Okul/kurum Rehberlik Hizmetleri

Mevcut Kapasite				Mevcut Kapasite Kullanımı ve Performans					
Psikolojik Danışman Norm Sayısı	Görev Yapan Psikolojik Danışman Sayısı	İhtiyaç Duyulan Psikolojik Danışman Sayısı	Görüşme Odası Sayısı	Danışmanlık Hizmeti Alan			Rehberlik Hizmetleri ile İlgili Düzenlenen Eğitim/Paylaşım Toplantısı vb. Faaliyet Sayısı		
				Öğrenci Sayısı	Öğretmen Sayısı	Veli Sayısı	Öğretmenlere Yönelik	Öğrencilere Yönelik	Velilere Yönelik
1	1	0	1	363	23	363	5	10	3

2.7.3 Teknolojik Düzey

Okulumuzun teknolojik altyapısı ve teknolojiyi kullanabilme düzeyine ilişkin analizi yapılmıştır.

Tablo 10. Okul/kurum Teknolojik Kaynaklar Tablosu

Teknolojik Kaynaklar Tablosu

Akıllı Tahta Sayısı	15		
Masaüstü Bilgisayar Sayısı	23	Yazıcı Sayısı	3
Taşınabilir Bilgisayar Sayısı	1	Fotokopi Makinası Sayısı	2
Projeksiyon Sayısı	1	İnternet Bağlantı Hızı	Fiber

Okulumuz Bina ve Alanları

Okulumuzun binası ile açık ve kapalı alanlarına ilişkin temel bilgiler altta yer almaktadır.

Tablo 11. Okul/kurum Okul Yerleşkesine İlişkin Bilgiler Tablosu

Okul Yerleşkesine İlişkin Bilgiler

Okul Bölümleri		Özel Alanlar	Var	Yok
Okul Kat Sayısı	4	Çok Amaçlı Salon	Var	
Derslik Sayısı	14	Çok Amaçlı Saha		Yok
Derslik Alanları (m2)	46 m2	Kütüphane	Var	
Kullanılan Derslik Sayısı	14	Fen Laboratuvarı	Var	
Şube Sayısı	14	Bilgisayar Laboratuvarı	Var	
İdari Odaların Alanı (m2)	22 m2	İş Atölyesi		Yok
Öğretmenler Odası (m2)	46 m2	Beceri Atölyesi		Yok
Okul Oturum Alanı (m2)	440 m2	Pansiyon		Yok
Okul Bahçesi (Açık Alan)(m2)	2940 m2			
Okul Kapalı Alan (m2)	440 m2			
Sanatsal, bilimsel ve sportif amaçlı toplam alan (m ²)	175 m2			
Kantin (m2)	24 m2			
Tuvalet Sayısı	7			
Kütüphane	46 m2			
Fen Laboratuvarı	46 m2			

2.7.4 Mali Kaynaklar

Okul/Kurumun mali kaynak analizi aşağıda belirtilmiştir.

Tablo 12. Kaynak Tablosu

Kaynaklar	2023	2024	2025	2026	2027	2028
GenelBütçe	83.000,00	90.000,00				
Okul AileBirliđi	26.500,00	50.000,00				
Özelİdare	-	-	-	-	-	-
KiraGelirleri	12.600,00	20.000,00				
DönerSermaye	-	-	-	-	-	-
DışKaynak/Projeler	-	-	-	-	-	-
Diđer	-	-	-	-	-	-
TOPLAM	122.100,00	160.000,00				

Tablo 13. Gelir-Gider Tablosu

YILLAR	2021		2022		2023	
HARCAMA KALEMLERİ	GELİR	GİDER	GELİR	GİDER	GELİR	GİDER
Temizlik		0		0		0
KüçükOnarım		0		1.097,40		0
BilgisayarHarcamaları		2.349,38		4.495,80		0
BüroMakinalarıHarcamaları		400,00				5.230,00
Telefon	7.502,52	0	11.539,29	0	26.623,84	0
SosyalFaaliyetler		0		0		0
Kırtasiye		2.163,62		1.557,60		15.524,55
GENEL TOPLAM		4.913,00		7.150,08		20.754,55

2.7.5 İstatistiki Veriler

Okul ilgili her türlü sayısal veriler geriye dönük olarak (en az 3 yıllık) verilir. İstatistikî veriler kapsamında incelenecek hususlar; öğrenci durum ve sayıları,Özel gereksinimli öğrenci

sayıları, okul akademik başarısı, okul içi ve dışı yapılan sosyal-sportif-sanatsal etkinliklere öğrenci katılım oranları, öğrenci ödül sayıları

- Öğrenci durumu;

Okulumuzda yer alan sınıfların öğrenci sayıları alttaki tabloda verilmiştir.

SINIFI	Kız	Erkek	Toplam	SINIFI	Kız	Erkek	Toplam
5-A	8	15	23				
5-B	11	14	25	7-A	10	15	25
5-C	8	15	23	7-B	11	15	26
5-D	13	13	26	7-C	9	16	25
6-A	12	8	30	8-A	9	14	23
6-B	8	23	31	8-B	8	14	22
6-C	10	20	30	8-C	9	13	22
6-D	12	20	32				

Okulumuzda 225 erkek 138 kız olmak üzere 363 öğrenci eğitim- öğretim görmektedir. 30 öğrencimiz yabancı uyruklu olup sürekli devamsızdır. 12 öğrencimiz kaynaştırma/özel gereksinimli öğrencidir.

Okul/kurum Özel Gereksinimli Öğrenci Sayıları:

SINIFI	Kız	Erkek	Toplam
5.Sınıf	1	5	6
6. Sınıf	1	2	3
7. Sınıf	0	1	1
8. Sınıf	0	2	2

Listede yer alan toplam 12 özel özel gereksinimli öğrencilerden 8 öğrenci Özel Öğrenme Güçlüğü, 1 öğrenci Hafif Düzey Zihinsel Yetersizlik, 1 öğrenci bedensel yetersizlik ve süregelen hastalık, 1 öğrenci Özel Yetenekli Birey (zihinsel) tanıları ile okulumuzda eğitim- öğretime devam etmektedir.

- Okul akademik başarısı;

YIL	8.SINIF ÖĞRENCİ SAYISI	LGS YE GİREN ÖĞRENCİ SAYISI	SINAVLA ÖĞRENCİ ALAN LİSELERE YERLEŞEN ÖĞRENCİ SAYISI	YETENEK SINAVI İLE KAYIT YAPTIRAN ÖĞRENCİ SAYISI	ADRESE DAYALI SİSTEME GÖRE YERLEŞEN ÖĞRENCİ SAYISI	HİÇBİR OKULA YERLEŞEMEYEN ÖĞRENCİ SAYISI	SÜREKLİ DEVAMSIZ SINIF TEKRARINA KALAN ÖĞRENCİ SAYISI
2021	64	53	1	0	58	5	0
2022	78	60	6	1	59	0	12
2023	100	79	6	0	83	0	8

- Okul içi ve dışı yapılan Sosyal-Sportif-Sanatsal Etkinliklere Öğrenci Katılım Oranları

	2021			2022			2023		
	Öğrenci	Öğretmen	Veli	Öğrenci	Öğretmen	Veli	Öğrenci	Öğretmen	Veli
Sportif Faaliyet	%90	%30	-	%95	%30	-	%95	%30	-
Sosyal Faaliyet	%68	%32	%12	%52	%25	%30	%61	%37	%36
Sanatsal Faaliyet	%2	-	-	%2	-	-	%2	-	-
Kültürel Faaliyet	%68	%32	%12	%52	%25	%30	%61	%37	%36

- Öğrenci Ödül Durumu

Yıllar	Takdir Sayısı	Teşekkür Sayısı
2020-2021	47	67
2021-2022	48	104
2022-2023	78	99

2.8 Çevre Analizi (PESTLE)

Çevre analiziyle okul/kurum üzerinde etkili olan veya olabilecek politik, ekonomik, sosyo-kültürel, teknolojik, yasal çevresel dış etkenlerin tespit edilmesi amaçlanmıştır.

Tablo 14 PESTLE Analiz Tablosu

Politik-Yasal etkenler	Ekonomik etkenler
-------------------------------	--------------------------

<ul style="list-style-type: none"> • Kalkınma Planı ve Orta Vadeli Program, • Bakanlık, il ve ilçe stratejik planlarının incelenmesi, • Yasal yükümlülüklerin belirlenmesi, • Oluşturulması gereken kurul ve komisyonlar, • Okul/kurum çevresindeki politik durum. • Erken eğitimin çocukların gelişimi ve örgün eğitimdeki başarıları üzerindeki önemli etkilerinin uluslararası farkındalığındaki artış 	<ul style="list-style-type: none"> • Çalışanlarda değişik becerilerin ve daha fazla esnekliğin aranmasına yol açan küreselleşme ve rekabetin gittikçe arttığı ekonomi unsurlar, • Okul/kurumun giderlerini arttıran unsurlar, • Tasarruf sağlama imkânları, • İşsizlik durumu, • Mal-ürün ve hizmet satın alma imkânları, • Kullanılabilir bütçe
Sosyokültürel etkenler	Teknolojik etkenler
<ul style="list-style-type: none"> • Kariyer beklentileri, • Ailelerin ve öğrencilerin bilinçlenmeleri, • Aile yapısındaki değişimler (geniş aileden çekirdek aileye geçiş, erken yaşta evlenme vs.), • Nüfus artışı, • Göç, • Nüfusun yaş gruplarına göre dağılımı, • Hayat beklentilerindeki değişimler (Hızlı para kazanma hırısı, lüks yaşama düşkünlük, kırsal alanda kentsel yaşam), • Beslenme alışkanlıkları, • Değerler, mesleki etik kuralları vb. 	<ul style="list-style-type: none"> • Okul/kurumun teknoloji kullanım durumu • e- Devlet uygulamaları, • Dijital Platformlar üzerinden uzaktan eğitim imkânları, • Okul/kurumun sahip olmadığı teknolojik araçlar • Personelin ve öğrencilerin teknoloji kullanım kapasiteleri, • Personelin ve öğrencilerin sahip olduğu teknolojik araçlar, • Teknoloji alanındaki gelişmeler • Teknolojinin eğitimde kullanımı
Çevresel Etkenler	
<ul style="list-style-type: none"> • Hava ve su kirlenmesi, • Toprak yapısı, • Bitki örtüsü, • Doğal kaynakların korunması için yapılan çalışmalar, • Çevrede yoğunluk gösteren hastalıklar, • Doğal afetler (deprem kuşağında bulunma, Covid 19, kene vakaları vb.) 	

2.9 Güçlü ve Zayıf Yönler ile Fırsatlar ve Tehditler (GZFT) Analizi

Okulumuzun temel istatistiklerinde verilen okul künyesi, çalışan bilgileri, bina bilgileri, teknolojik kaynak bilgileri ve gelir gider bilgileri ile paydaş anketleri sonucunda ortaya çıkan sorun ve gelişime açık alanlar iç ve dış faktör olarak değerlendirilerek GZFT tablosunda belirtilmiştir. Dolayısıyla olguyu belirten istatistikler ile algıyı ölçen anketlerden çıkan sonuçlar tek bir analizde birleştirilmiştir.

Kurumun güçlü ve zayıf yönleri donanım, malzeme, çalışan, iş yapma becerisi, kurumsal iletişim gibi çok çeşitli alanlarda kendisinden kaynaklı olan güçlülükleri ve zayıflıkları ifade etmektedir ve ayırmda temel olarak okul müdürü/müdürlüğü kapsamından

bakılarak iç faktör ve dış faktör ayrımı yapılmıştır.

İç Çevre	
Güçlü Yönler	Zayıf Yönler
Okul ve sınıf öğrenci mevcudunun arzulan düzeyde olması, öğrencileri ve aileleri yakından tanıma imkanı	LGS sonuçlarında ve ortak sınavlarda arzu edilen düzeyde olmama
Okul personeli (idare – öğretmenler – hizmet personeli) arasındaki uyum ve işbirliği	Ücretli ve geçici görevlendirme öğretmenler, geçici hizmetli personel
Okul – Aile Birliği çalışmaları	Veli eğitimi (anne – baba eğitimi) eksiği
Önemli gün kutlamalarında yeterli alan, eleman ve tecrübe	Öğretmenlerimizin, okula ulaşım sorunu
Okulun yeterli teknik ve teknolojik donanımına sahip olması	Bazı teknik alanların olmaması (spor salonu, bilişim sınıfı)
Öğrenci sayısının azlığı	Velilerin okula gönüllü maddi gelir katkısında bulunmaması
Okul (idare ve öğretmen) – Aile – Öğrenci diyalogu	Öğretmen ve yöneticilerin motivasyon eksikliği
Dış Çevre	
Fırsatlar	Tehditler
Okulun iç eklentilerinin yenilenmesi	Okula ulaşımın zor olması
Öğrencilere yardımseverler tarafından yardım yapılması	Yabancı uyruklu kişilerin bu bölgede çok fazla yaşıyor olması
Bursa İli içinde turistik alanlara yakın olması	Teknolojik gelişmelerin öğrenciler üzerindeki olumsuz etkisi
Köklü bir misyon ve vizyona sahip olması	Velinin okula ve öğrenciye olan ilgisizliği
Ekonomik ve sosyal yönden gelişmiş şehir olması	Gönüllü çalışmaların angarya görülmesi
Yeni öğretim programlarının proje üretmeye uygunluğu	Yaşlarına uygun olmayan ve şiddet içeren tv programları yüzünden değişen öğrenci ve veli profiline olması

2.10 Tespit ve İhtiyaçların Belirlenmesi

Gelişim ve sorun alanları analizi ile GZFT analizi sonucunda ortaya çıkan sonuçların planın geleceğe yönelim bölümü ile ilişkilendirilmesi ve buradan hareketle hedef, gösterge ve eylemlerin belirlenmesi sağlanmaktadır.

Gelişim ve sorun alanları ayrımında eğitim ve öğretim faaliyetlerine ilişkin üç temel tema olan Eğitime Erişim, Eğitimde Kalite ve kurumsal Kapasite kullanılmıştır. Eğitime erişim, öğrencinin eğitim faaliyetine erişmesi ve tamamlamasına ilişkin süreçleri; Eğitimde kalite, öğrencinin akademik başarısı, sosyal ve bilişsel gelişimi ve istihdamı da dâhil olmak

üzere eğitim ve öğretim sürecinin hayata hazırlama evresini; Kurumsal kapasite ise kurumsal yapı, kurum kültürü, donanım, bina gibi eğitim ve öğretim sürecine destek mahiyetinde olan kapasiteyi belirtmektedir.

Eğitime Erişim	Eğitimde Kalite	Kurumsal Kapasite
<p>Okullaşma Oranı</p> <ul style="list-style-type: none"> Okul öncesi eğitimde okullaşma. Eğitim – Öğretimi tamamlama Eğitim – Öğretime katılım Öğrenci gelişimine yönelik veli eğitimleri. 	<p>Akademik Başarı</p> <ul style="list-style-type: none"> Öğrenci başarısı Bilimsel, kültürel, sanatsal ve sportif faaliyetler Yabancı Dil ve Hareketlilik Okul sağlığı ve hijyen Zararlı alışkanlıklar Dezavantajlı öğrencilere yönelik faaliyetler Çalışanların Erasmus ve E-twinning gibi ulusal ve uluslararası projelerde hareketliliği Çalışanların ödüllendirilmesi ve motivasyon İnternetin tehlikeleri ve e-güvenlik seminer ve çalışmaları 	<p>Kurumsal İletişim</p> <ul style="list-style-type: none"> Duyuruların zamanında yapılması Veli iletişimde teknolojinin kullanılabilir olması Kurumlar arası iletişimin hızlı ve yaygın olması.

Gelişim ve Sorun Alanlarımız

1.TEMA: EĞİTİM VE ÖĞRETİME ERİŞİM	
1	Devamsız öğrencilerin velilerine ulaşmakta zorluklar çekilmesi
2	Yabancı uyruklu öğrencilerin iletişim sorunu yaşadığı için okula devam etmeme isteği
3	Okulun çevresi ve konumunun dezavantajları

2.TEMA: EĞİTİM VE ÖĞRETİMDE KALİTE	
1	Öğrencilerin bilimsel, kültürel, sportif ve sanatsal faaliyetlere katılımının düşük olması,
2	Toplumda akademik başarıya yüksek değer atfedilmesi
3	Öğrenciler ve öğretmenlerin yeterlilik temelli ölçme ve değerlendirme uygulamaları konusunda yeterli bilgi ve tecrübeye sahip olmaması. (ücretli öğretmen fazlalığı)
4	Ölçme ve değerlendirme merkezlerinin tüm illere yaygınlaştırılmaması
5	Veli ve öğretmenlere yönelik olarak öğrencilerin bilimsel, kültürel, sportif ve sanatsal faaliyetlere katılması yönünde farkındalıklarının olmaması
6	Öğretim programlarının konu alanları bazında yeterlilik temelli olmaması

3.TEMA: KURUMSAL KAPASİTE	
1	Konferans Salonu yapılması için finansman ihtiyacının yüksek olması
2	Ders içi materyallerin kullanılması için gerekli ortamların okul bünyesinde bulunmaması
3	Öğrencilerin interaktif öğrenmeye direnç göstermesi

3.BÖLÜM

GELECEĞE BAKIŞ

3. GELECEĞE BAKIŞ

Okul Müdürlüğümüzün misyon, vizyon, temel ilke ve değerlerinin oluşturulması kapsamında öğretmenlerimiz, öğrencilerimiz, velilerimiz, çalışanlarımız ve diğer paydaşlarımızdan alınan görüşler, sonucunda stratejik plan hazırlama ekibi tarafından oluşturulan Misyon, Vizyon, Temel Değerler; Okulumuz üst kuruluna sunulmuş ve üst kurul tarafından onaylanmıştır.

3.1 Misyon

Kayıt bölgemiz sınırları içinde bulunan zorunlu ilköğretim çağındaki bütün bireylere fırsat eşitliğini ana ilke kabul ederek kendilerini tanıyıp, yeteneklerini geliştirebilecek temel bilgi ve becerileri kazandırarak, nitelikli bir eğitim öğretim hizmetini sunmaktır.

3.2 Vizyon

Yakın çevremizde, çalışmalarını örnek alınan bir okul olarak; evrensel değerlere sahip, yeteneklerinin farkında olan, kendine güvenen ve değişime uyum sağlayan bireyler yetiştirmek.

3.3 Temel Değerler

- 1) Birbirine saygılı davranma
- 2) Her çalışana değer verme ve eşit fırsat tanıma
- 3) Hata olmadan önlemeye yönelik olma
- 4) Birbirine ahlaklı ve sorumlu bir biçimde davranma
- 5) Açık ve dürüst iletişim
- 6) Bireysel yenilikçiliği ve yenilikleri destekleme
- 7) Hizmet verdiklerimize göre hizmeti şekillendirme

TEMA	EĞİTİM-ÖĞRETİMDE KALİTE						
Amaç 2	Eğitim ve öğretimde kalitenin artırılması başlığı esas olarak eğitim ve öğretim faaliyetinin hayata hazırlama işlevinde yapılacak çalışmaları kapsamaktadır.						
Hedef 2.1	Bu tema altında akademik başarı, sınav kaygıları, sınıfta kalma, ders başarıları ve kazanımları, disiplin sorunları, öğrencilerin bilimsel, sanatsal, kültürel ve sportif faaliyetleri ile istihdam ve meslek edindirmeye yönelik rehberlik ve diğer mesleki faaliyetler yer almaktadır.						
Performans Göstergeleri	Hedefe Etkisi	Başlangıç Değeri	2024	2025	2026	2027	2028
PG 2.1.1 Bir eğitim ve öğretim döneminde bilimsel, kültürel, sanatsal ve sportif alanlarda en az bir faaliyete katılan öğrenci oranı (%)	%60	%10	%11	%12	%15	%17	%20
PG 2.1.2 Öğrenci başına okunan kitap sayısı	%30	5	7	8	9	10	11
PG 2.1.3 Öğrencilerimizin üst öğrenime hazırlayıcı okul gezisi sayısı	%15	1	2	2	3	3	5
PG 2.1.4 Okul niteliğini artırıcı yapılan faaliyet sayısı	%15	2	3	4	5	6	8
Koordinatör Birim	Müdür Yardımcıları ve Rehberlik Servisi						
İş birliği Yapılacak Birimler	Okul Aile Birliği ve Branş Öğretmenleri						
Riskler	Ekonomik sıkıntıların projelere olumsuz etkisi, Ekonomik problemlerin ailelere ve öğrencilere yansımaları,						
Stratejiler	Okulumuzun bulunduğu çevredeki kültürel yapı ile okulumuz bünyesindeki öğrencilerin kültürel yapılarında gözle görülür farklılıklar bulunmasına rağmen öğrenciler arasında uyum sorunları yaşanmamaktadır. Kitle iletişim organlarının doğru kullanılmaması eğitim- öğretim faaliyetlerinin verimini düşürmekte, bununla birlikte öğrencilerin güncel gelişimleri yakından takip edebilmelerini sağlamaktadır. Okulumuz ile ilgili faaliyetlerimiz e-okul sistemi üzerinden yürütülmektedir. Sportif faaliyetlerde aktif rol alan öğrencilerin gelişmesi için alan bulunmakta fakat spor alanının kapatılarak yaz kış verimli kullanımı sağlanmalıdır ve mevcut sahalarda iyileştirme yapılmalıdır.						
Maliyet Tahmini	300.000 TL						

Tespitler	Okulumuzun Bursa'nın merkezinde bulunmasına rağmen tepede kalması nedeniyle tercih edilmemesi olumsuz bir durum oluşturmaktadır. Fakat, Okulumuzun Uludağ yolunda bulunması ve tarihi bölgelere yakın olması okulumuza ayrıcalık katmaktadır.
İhtiyaçlar	Okul kütüphanemizin daha fazla kitaba ve materyallere ihtiyacı vardır. Yapılacak okul gezilerinde okulumuzun bütçesinin yeterli olmadığı gibi sosyal olarak yaşanan mali sebepler nedeni ile veliler tarafından da yeterli ilgi gösterilmemektedir. Bu sebeple yapılacak olan okul gezileri, sosyal geziler, kültürel geziler ve kütüphanemiz için yeterli mali desteğe ihtiyaç bulunmaktadır.

3.4 Amaç, Hedef ve Performans Göstergesi ile Stratejiler

TEMA	EĞİTİM-ÖĞRETİME ERİŞİM ve KATILIM						
Amaç 1	Kayıt bölgemizde yer alan çocukların okullaşma oranlarını artıran, öğrencilerin uyum ve devamsızlık sorunlarını gideren etkin bir yönetim yapısı kurulacaktır.						
Hedef 1.1	Kayıt bölgemizde yer alan çocukların okullaşma oranları artırılacak ve öğrencilerin uyum ve devamsızlık sorunları da giderilecektir.						
Performans Göstergeleri	Hedef Etkisi	Başlangıç Değeri	2024	2025	2026	2027	2028
PG 1.1.1 Kayıt bölgesindeki öğrencilerin kayıt yaptırılanların oranı (%)	% 40	80	85	90	95	97	100
PG 1.1.2 Bir eğitim ve öğretim döneminde 20 gün ve üzeri devamsızlık yapan öğrenci oranı (%)	%60	2.39	2.00	1.75	1.50	1.25	1.00
PG 1.1.3 Okulun özel eğitime ihtiyaç duyan bireylerin kullanımına uygunluğu (0-1)	% 0	0	0	0	0	0	0
Koordinatör Birim	Okul İdaresi						
İş birliği Yapılacak Birimler	Veliler, Öğretmenler, Okul Aile Birliği						
Riskler	Göç alan bir kent olması ve veli profilinin değişkenliği, Teknolojik gelişmelerin öğrenciler üzerindeki olumsuz etkisi, Velinin öğrencisini desteklememesi ve takip etmemesi						
Stratejiler	Kayıt bölgemizde yer alan çocukların okullaşma oranları artırılacak ve öğrencilerin uyum ve devamsızlık sorunları da giderilecektir.						
Maliyet Tahmini	15.000 TL						
Tespitler	Farklı kültürlerden gelen öğrenci profilinin olması, yabancı uyruklu öğrenci sayısının fazlalığı, Göç alan bir bölgede olması, Velilerin						

	yeterli desteđi vermemesi bahsi geen konularda byk engel teřkil etmektedir.
İhtiyalar	Okulumuzun fiziksel anlamda bahe blmnde eksiklikler mevcuttur.basketbol pota ve emberlerinin yenilenmesi, futbol sahasının dzenlenmesi gerekmektedir. Ayrıca yapılacak deđiřikliklerde izin alma zorunluluđu olduđundan dolayı sre yavař ilerlemektedir. Yeterli kaynak ve destek sađlanırsa okulumuz đrenciler iin daha cazip hale geleceđinden bahsi geen zorlukların nne geilebilir.

TEMA	KURUMSAL KAPASİTE						
Ama 2	đrencilere medeniyetimizin ve insanlıđın ortak deđerleriyle ađın gereklerine uygun bilgi, beceri, tutum ve davranıřlar kazandırılacaktır.						
Hedef 2.2	đrencilere evrensel deđerler, sađlıklı yařam ve evre bilinci duyarlılıđı kazandırılacaktır.						
Performans Gstergeleri	Hedef Etkisi	Başlangı Deđer	2024	2025	2026	2027	2028
PG 2.2.1 đrenci bařına okunan kitap sayısı	40	%8	%11	%13	%15	%17	%21
PG 2.2.2 Sađlıklı ve dengeli beslenme ile ilgili dzenlenen faaliyet sayısı (Eđitim,faaliyet, gezi Proje, vb.)	30	%23	%26	%30	%34	%39	%41
PG 2.2.3 evre bilincinin artırılmasına ynelik dzenlenen faaliyet sayısı (Eđitim,faaliyet, gezi Proje, vb.)	30	%20	%23	%26	%29	%34	%37
Koordinatr Birim	Okul mdr, Mdr yardımcıları, Branř đretmenleri, Rehber đretmenler						
İř birliđi Yapılacak Birimler	İle Sađlıđı Birimleri, Belediyeler,İl ve İle Milli Eđitim Mdrlkleri						
Riskler	đrencilere aile de kitap okuma ve sađlıklı beslenme konusunda yeterince rol model olacak kiřilerin olmaması. Yeterli eđitimlerin sađlanamaması						
Stratejiler	S1 Okul ktphanesi zenginleřtirilecek, đrencilerin ktphaneden yararlanmasđ sađlanacaktır. S2 Trke dersinde ders saatinin bir blm okumaya ayrılacak ve okul mdrlđnce planlanan zamanlarda okuma etkinlikleri dzenlenecektir.						

	S3 Serbest etkinlikler saati, öğrencilerin sanatsal, sportif ve kültürel faaliyetlere katılım sağlayacağı şekilde düzenlenecektir. S4 Öğrencilere sağlıklı ve dengeli beslenmelerine yönelik bilgilendirme eğitimleri ve etkinlikler yapılacaktır. S5 Öğrencilerin çevre bilincinin artırılmasına yönelik etkinlikler yapılacaktır. S6 Öğrencilere, nezaket ve görgü kuralları konusunda eğitimler verilerek konuya ilişkin etkinlikler düzenlenecektir.
Maliyet Tahmini	50.000 TL
Tespitler	Yapılan eğitimlere velilerin katılım oranının az olması. Verilen eğitimlerin sadece okulda kalması günlük hayatta uygulanması için velilerin yeterli desteği sağlamaması.
İhtiyaçlar	Eğitimler için diğer kurumlarla iş birliklerinin yapılması Bilgilendirme için afiş, broşür gibi materyallerin sağlanması

TEMA	KURUMSAL KALİTE						
Amaç 3	Eğitim ve öğretim faaliyetlerinin daha nitelikli olarak verilebilmesi için okulumuzun kurumsal kapasitesi güçlendirilecektir.						
Hedef 3.2	Eğitim ve öğretim faaliyetlerinin daha nitelikli olarak verilebilmesi için okulumuzun kurumsal kapasitesi güçlendirilecektir.						
Performans Göstergeleri	Hedef Etkisi	Başlangıç Değeri	2024	2025	2026	2027	2028
PG 3.2.1 Her derse ait olan materyal sayısı		%50	%60	%70	%100	%100	%100
PG 3.2.2 Kullanılan fotoselli lamba sayısı		5	8	10	15	15	15
PG 3.2.3 Beyaz bayrak sahibi olmak ve sürdürülebilirlik(0 Yok 1 Var)		1	1	1	1	1	1
PG 3.2.4 Öğrenci tuvaletleri zeminlerinin kaymasını engelleyecek tedbirlerin alınması		0	%50	%100	%100	%100	%100
Koordinatör Birim	Okul İdaresi ve Yardımcı Personel Hizmetleri						
İş birliği Yapılacak Birimler	Okul Aile Birliği						
Riskler	Öğrenci ve öğretmen WC Fayansları ıslak olduğunda ayakların kaymasına düşüp yaralanmalara sebep olabilir.						

Stratejiler	Eđitim ve đretim faaliyetlerinin daha nitelikli olarak verilebilmesi iin okulumuzun kurumsal kapasitesi gçlendirilecektir.
Maliyet Tahmini	100.000 TL
Tespitler	Okulumuzun bulunduđu evredeki kltrel yapı ile okulumuz bnyesindeki đrencilerin kltrel yapılarında gzle grlr farklılıklar bulunmasına rađmen đrenciler arasında uyum sorunları yařanmamaktadır.
İhtiyalar	Yeterli mali kaynak sađlanması konusunda st birimlerimiz, mezunlarımız ve veliler ile iletiřime geilecektir.

4.BLM

MALİYETLENDİRME

4. MALİYETLENDİRME

Tablo 13. Tahmini Maliyet Tablosu

	2024	2025	2026	2027	2028	ToplamMaliyet
Amaç1	0	0	0	0	0	0
Hedef1.1	3000TL	3000TL	3000TL	3000TL	3000TL	15000TL
Hedef1.2	0	0	0	0	0	0
Amaç2	0	0	0	0	0	0
Hedef2.1	100000TL	50000TL	50000TL	50000TL	50000TL	300000TL
Hedef2.2	10000TL	10000TL	10000TL	10000TL	10000TL	50000TL
Amaç3	20000TL	20000TL	20000TL	20000TL	20000TL	100000TL
Hedef3.1	0	0	0	0	0	0
Hedef3.2	0	0	0	0	0	0
Genel Yönetim Giderleri	1000TL	1000TL	1000TL	1000TL	1000TL	5000TL
TOPLAM	134000TL	84000TL	84000TL	84000TL	84000TL	470000TL

5.BÖLÜM

İZLEME VE DEĞERLENDİRME

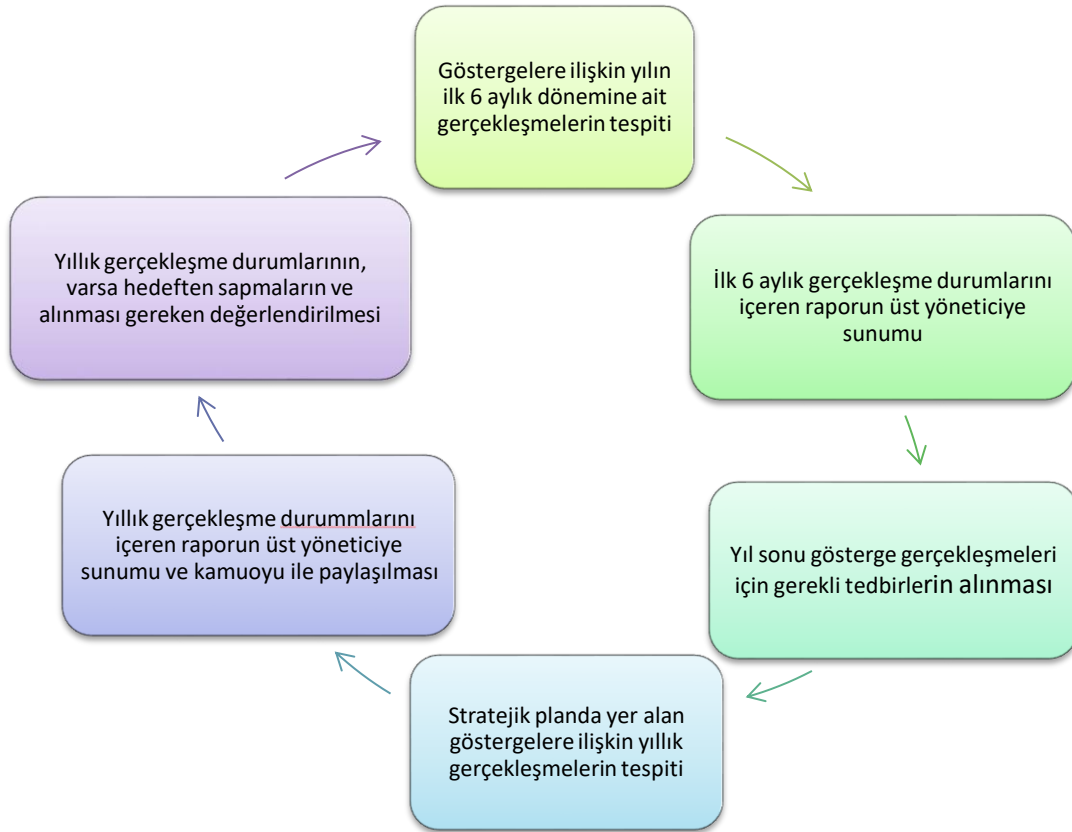
5. İZLEME VE DEĞERLENDİRME

Okulumuz Stratejik Planı izleme ve değerlendirme çalışmalarında 5 yıllık Stratejik Planın izlenmesi ve 1 yıllık gelişim planının izlenmesi olarak ikili bir ayrıma gidilecektir. Stratejik planın izlenmesinde 6 aylık dönemlerde eylem sorumluları tarafından hazırlanan raporlara göre izleme yapılacak denetim birimleri, il ve ilçe milli eğitim müdürlüğü ve Bakanlık denetim ve kontrollerine hazır halde tutulacaktır.

Yıllık planın uygulanmasında yürütme ekipleri ve eylem sorumlularıyla aylık ilerleme toplantıları yapılacaktır. Toplantıda bir önceki ayda yapılanlar ve bir sonraki ayda yapılacaklar görüşülüp karara bağlanacaktır.

Müdürlüğümüz 2024-2028 Stratejik Planında yer alan performans göstergelerinin gerçekleşme durumlarının tespiti yılda iki kez yapılacaktır. Yılın ilk altı aylık dönemini kapsayan birinci izleme kapsamında, Müdürlüğümüz strateji geliştirme birimi tarafından performans programlarında yer alan performans göstergelerinin gerçekleşme durumları tespit edilecektir. Yılı sonu gerçekleşme durumları, varsa gösterge hedeflerinden sapmalar ve bunların nedenleri üst yönetici başkanlığında birim yöneticilerince değerlendirilerek gerekli tedbirlerin alınması sağlanacaktır.

Ek-1 Stratejik Plan Mimarisi



EK-2 PAYDAŞ ANKETLERİ

EK-2.1 İşgir Ortaokulu'nda uygulanan öğrenci anketi)

Sevgili Öğrencimiz;

- Bu anketin amacı, okul hakkındaki görüşlerini toplamaktır.
- Bu anket, kimlik bilgileri girilmeden yapılmalıdır.
- Okul hakkında görüşlerini en iyi şekilde yansıtan kutuya "X" işareti koyarak neler düşündüğünü öğrenmemize yardımcı olabilirsin.
- Anketimize katıldığın için teşekkür ederiz.

NO	ORTAKOKUL ÖĞRENCİLERİ İÇİN KONU BAŞLIKLARI	Kesinlikle Katılıyorum	Katılıyorum	Kararsızım	Kesinlikle Katılmıyorum	Katılmıyorum

01-	Okulda kendimi güvende hissediyorum.	()	()	()	()	()
02-	Okul temiz ve hijyeniktir.	()	()	()	()	()
03-	Okulun fiziki koşullarını yeterlidir.	()	()	()	()	()
04-	Öğretmenlerime ihtiyaç duyduğumda kolaylıkla görüşebilirim.	()	()	()	()	()
05-	Okul müdürüne ihtiyaç duyduğumda kolaylıkla görüşebilirim.	()	()	()	()	()
06-	Okul rehberlik servisinden ihtiyaçlarım doğrultusunda faydalanabiliyorum.	()	()	()	()	()
07-	Öğretmenlerim derslerin işlenişinde farklı ve ilgi çekici yöntemler kullanır.	()	()	()	()	()
08-	Okulda öğrencilerle ilgili alınan kararlarda bizlerin görüşü alınır.	()	()	()	()	()
09-	Okulda düzenlenen sanatsal ve kültürel faaliyetler yeterlidir.	()	()	()	()	()
10-	Okulda öğrencilerin görüşleri dikkate alınır.	()	()	()	()	()
11-	Okul kantininde yeterli ve sağlıklı yiyecekler var.	()	()	()	()	()
12-	Derslerde konuya göre uygun araç-gereçler kullanılmaktadır.	()	()	()	()	()
13-	Teneffüslerde ihtiyaçlarımı giderebiliyorum	()	()	()	()	()

EK-2.2 Paydaş Anketleri (İşgir Ortaokulu'nda uygulanan öğretmen anketi)

Kıymetli Öğretmenimiz;

- Bu anketin amacı, okul/kurum çalışmaları hakkındaki görüşlerinizi almaktır.
- Bu ankette kimlik bilgileri yer almaz.
- Lütfen okul hakkındaki görüşlerinizi en iyi şekilde yansıtan kutuya “X” işareti koyarak belirtiniz.
- Anketimize katıldığınız için teşekkür ederiz.

NO	ÖĞRETMENLER İÇİN KONU BAŞLIKLARI	Kesinlikle Katılıyorum	Katılıyorum	Kararsızım	Kesinlikle Katılmıyorum	Katılmıyorum
----	-------------------------------------	------------------------	-------------	------------	-------------------------	--------------

01-	Okulumuzda alınan kararlar,çalışanların katılımıyla alınır.	()	()	()	()	()
02-	Okul teknik araç-gereç bakımından yeterli donanıma sahiptir.	()	()	()	()	()
03-	Kurumdaki tüm duyurular zamanında çalışanlara iletilir.	()	()	()	()	()
04-	Her türlü ödüllendirmede adil olma,tarafsızlık ve objektiflik esastır.	()	()	()	()	()
05-	Kendimi okulun değerli bir üyesi olarak görürüm.	()	()	()	()	()
06-	Çalıştığım okul bana kendimi geliştirme imkanı tanımaktadır.	()	()	()	()	()
07-	Okulda çalışanlara yönelik sosyal ve kültürel faaliyetler düzenlenir.	()	()	()	()	()
08-	Okulda öğretmenler arasında ayırım yapılmamaktadır.	()	()	()	()	()
09-	Okulumuzda yerelde ve toplum üzerinde olumlu etki bırakacak çalışmalar yapılmaktadır.	()	()	()	()	()
10-	Yöneticilerimiz yaratıcı ve yenilikçi düşüncelerin üretilmesini teşvik etmektedir.	()	()	()	()	()
11-	Yöneticiler okulun vizyonunu,stratejilerini iyileştirmeye açık alanlarını çalışanlarla paylaşır.	()	()	()	()	()
12-	Okulumuzda sadece öğretmenlerin kullanımına tahsis edilmiş yerler yeterlidir.	()	()	()	()	()
13-	Alanıma ilişkin yenilik ve gelişmeleri takip eder ve kendimi güncellerim.	()	()	()	()	()

EK-2.3 Paydaş Anketleri (İşgir Ortaokulu'nda uygulanan veli anketi)

Kıymetli Velimiz;

- Bu anketin amacı, okul/kurum çalışmaları hakkındaki görüşlerinizi almaktır.
- Bu ankette kimlik bilgileri yer almaz.
- Lütfen okul/kurum hakkındaki görüşlerinizi en iyi şekilde yansıtan kutuya “X” işareti koyarak belirtiniz.
- Anketimize katıldığınız için teşekkür ederiz.

NO	VELİLER İÇİN KONU BAŞLIKLARI	Kesinlikle Katılıyorum	Katılıyorum	Kararsızım	Kesinlikle Katılmıyorum	Katılmıyorum
01-	İhtiyaç duyduğumda okul çalışanlarıyla rahatlıkla görüşebiliyorum.	()	()	()	()	()
02-	Bizi ilgilendiren okul duyurularımı zamanında öğreniyorum.	()	()	()	()	()
03-	Öğrencimle ilgili konularda okulda rehberlik hizmeti alabiliyorum.	()	()	()	()	()

04-	Okula ilettiğim istek ve şikayetlerim dikkate alınıyor.	()	()	()	()	()
05-	Öğretmenler yeniliklere açık olarak derslerin işlenişinde çeşitli yöntemler kullanmaktadır.	()	()	()	()	()
06-	Okulda yabancı kişilere karşı güvenlik önlemleri alınmaktadır.	()	()	()	()	()
07-	Okulda bizleri ilgilendiren konularda görüşlerimiz alınır.	()	()	()	()	()
08-	E-okul veli bilgilendirme ve okul internet sitesini düzenli olarak takip ediyorum.	()	()	()	()	()
09-	Okul teknik araç-gereç yönünden yeterli donanıma sahiptir.	()	()	()	()	()
10-	Okul her zaman temiz ve bakımlıdır.	()	()	()	()	()
11-	Okulun binası ve diğer fiziki alanlar yeterlidir.	()	()	()	()	()
12-	Okulumuzda yeterli miktarda sanatsal ve kültürel faaliyetler düzenlenmektedir.	()	()	()	()	()
13-	Çocuğumun okulu sevdiğini ve öğretmenleriyle iyi anlaştığımı düşünüyorum.	()	()	()	()	()

EK-3 Örnek İzleme ve Değerlendirme Şablonu

2024-2025 Eğitim Öğretim Yılı Stratejik Plan İzleme ve Değerlendirme Tablosu					
A1	ailelerin eğitim faaliyetlerine katılımının artırılması				
H1.1	ailelerin eğitim faaliyetlerine katılımının artırılması				
Hedef 1.1 Performansı	ailelerin eğitim faaliyetlerine katılımının artırılması				
Sorumlu Birim	Okul İdaresi				
Performans Göstergesi	Hedef Etkisi (%)	Plan Dönemi Başlangıç Değeri *(A)	İzleme Dönemindeki Yıl Sonu Hedeflenen Değer (B)	İzleme Dönemindeki Gerçekleşme Değeri (C)	Performans (%) (C-A)/(B-A)
PG 1.1.1 Her dönem sınıf velilerine yönelik düzenlenen etkinlik sayısı	60	0	1	1	100
PG 1.1.2 En az bir aile eğitimi alan veli oranı (%)	40	25	75	60	70
Hedefe İlişkin Değerlendirmeler					

2024-2025 eğitim öğretim yılında PG 1.1.1 için performansın %100 oranında gerçekleştiği görülmektedir.
2024-2025 eğitim öğretim yılında PG 1.1.2 için performansı %70 oranında gerçekleştiği göz önünde bulundurularak ailelerin eğitim faaliyetlerine katılımının artırılması için sınıf rehber öğretmenleri aracılığıyla telefon görüşmeleri yapılması planlanmıştır.